

山东规范港口经营服务性收费

本报讯(全媒体记者 杨柳)4月9日,山东省交通运输厅对外公布,为深入贯彻落实2019年两会政府工作报告中“减税降费”部署要求,山东省交通运输厅将与有关部门积极配合,进一步清理规范港口经营服务性收费,切实增强企业减负获得感。

记者了解到,山东此次进一步清理规范港口经营服务性收费包括按期下调部分政府定价收费标准、合并收费项目、规范港口服务行为、调整并公示收费清单、强化监督指导等五个方面内容。

自4月1日起,山东将货物港务费、港口设施保安费、引航(移泊)费、航行国内航线船舶拖轮费的收费标准分别降低15%、20%、10%和5%,并按照“减项、并项”的原则,合并堆存保管费、库场使用费为库场使用费,合并供水(物料)服务费、供气(气)服务费、供电服务费为船舶供应服务费,以及垃圾接收处理服务费、污水接收处理服务费合并为船舶污染物接收处理服务费。

规范港口服务行为方面,山东省交通运输厅表示,进出沿海港口的80米及以下内贸船舶(化学品船、液化气体船除外),由船方在确保安全的前提下,根据实际情况决定是否使用拖轮,拖轮经营者不得强制提供拖轮服务;除法律、法规、规章、国家标准或行业标准规定外,任何部门、单位不得强制要求使用拖轮进行护航或监护,围油栏服务单位也不得强制对装卸非持久性油类的船舶提供围油栏服务。

山东还将调整收费目录清单,列明收费主体、项目名称、收费标准、计价单位等7大要素,清单外一律不得收费,并建立健全与市场监督、海事、口岸等部门的协作机制,强化联合执法,严厉打击加价收费、强制收费、超范围收费、超标准收费行为。

宁波舟山港提效降费再加速

全媒体记者 陈俊杰 通讯员 洪宇翔



集装箱船正在靠泊宁波舟山港。 本报资料室供图

企业运营成本,持续给予船舶收费优惠。

据了解,宁波舟山港将对内贸集装箱船舶拖轮费按《港口收费计费办法》基准费率(简称“部颁费率”)的80%执行;对靠泊部分港区的内贸集装箱船舶,拖轮费按部颁费率的30%执行;对于内支线集装箱船舶,按部颁费率的50%执行。

对本地进出口企业,宁波舟山港将加快在重点腹地设立提还箱点,推进双重运输,降低企业陆运成本;投入更多支线运输船舶,加密支线运输班次,发挥水路运输成本优势。

洪其虎告诉记者,从2014年起,宁波舟山港就积极响应宁波市政府“双服务”活动号召,对重点外贸企业,免收出口重箱提前进港堆存费用,同时降低外贸企业进出口重箱查验辅助作业等相关场内作业费用。数据显示,以上措施每年合计为外贸企业减费约1.2亿元。此外,自2019年1月1日起,宁波舟山港将船舶岸电供应收费标准从2元/度下调至1.2元/度,即免收电价部分。

实施业务创新 优化口岸环境

除了降低收费标准,宁波舟山港还不断利用科技创新简化操作流程,为客户降低成本。2018年4月,宁波舟山港所有集装箱码头正式上线集装箱进口设备接单无纸化业务,仅凭手机二维码就能一次性办完提进口重箱手续,实现了集装箱进口提重全程无纸化,费用结算实时电子支付。“今年,我们将争取实现出口

提空箱无纸化宁波口岸全覆盖;推进提货单无纸化以及查验预约统一平台开发应用,以实现进出口企业的“最多跑一次”一站式办理。”洪其虎说。

此外,宁波舟山港积极与海关、海事、边检等口岸单位合作,压缩通关手续办理时间,保障港口交通组织顺畅,压缩货物通关时效,加快进出口转关货物在口岸的装卸和转关申报工作,助力口岸整体通关时效大幅提升。

2019年,宁波舟山港将继续完善宁波舟山港“网上营业厅”功能。全面实现货代企业网上“四改业务”(即改船名航次、改中转港、改件毛体及改提单号)、装箱单网上预录入服务,建立客服中心,

配备呼叫中心系统,提供语音导航服务和24小时技术支持。在节约客户业务办理时间和成本的同时,提高货物通关效率。

同时,宁波舟山港将继续优化服务车队运力资源和货主货运需求的集卡运输交易平台,深化“N家货代+1个平台+M家车队”模式布局,构建智能化集装箱运输网络,为客户打造价格优、服务好、品牌好的专线车队和车队品牌,推动平台规模化发展。

对标一流港口 提升服务效率

港口效率提升就是为企业节省成本。全港范围大型集装箱干

线船舶在泊效率平均125自然箱/小时以上;40万吨矿船整船作业时间控制在56小时内,大型油轮整船作业时间控制在45小时内……这些是宁波舟山港为自己定下的“小目标”。据相关人士透露,2019年,宁波舟山港将以全球视野、国际定位码头服务效率,持续对标国际一流港口,不断优化集装箱作业效率、矿煤油装卸效率,船舶计划兑现率等重要核心指标的对标体系,健全完善科学合理的长效机制。

此外,宁波舟山港将组织制定场内转运、吊箱移位、掏箱和货方提箱等操作时限标准,同时不断完善高峰期应急预案,切实提升服务效率水平,让客户满意放心。

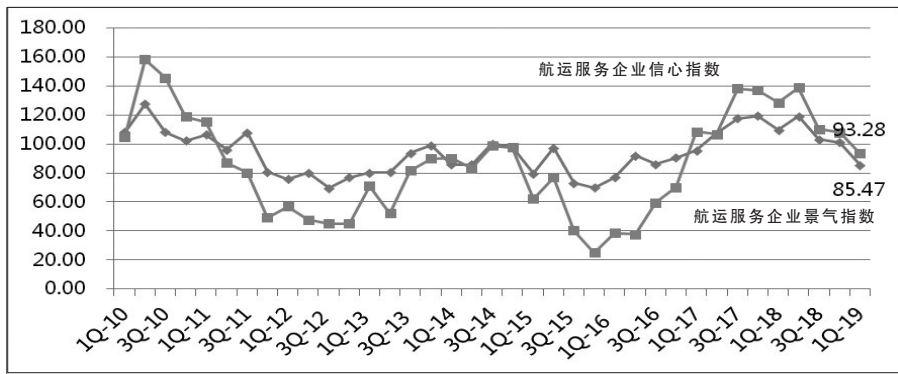
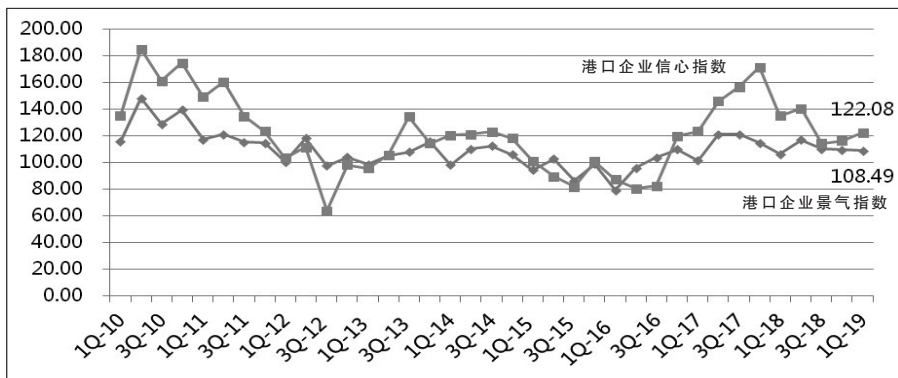
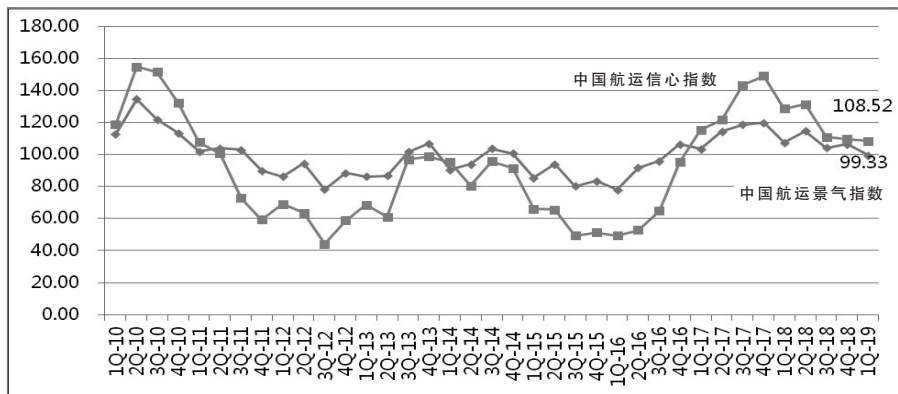
指数小幅回调 企业信心仍在

一季度航运业进入盘整期

周德全

4月10日,上海国际航运研究中心发布2019年第一季度中国航运景气报告,报告显示:2019年第一季度,中国航运景气指数为99.33点,较上季度小幅降低7.21点,进入微弱不景气区间;中国航运信心指数为108.52点,较上季度小幅下降1.24点。

中国航运景气指数编制室指出,时隔两年之后,中国航运景气指数进入去年预料中的小幅盘整时期。但中国航运信心指数仍旧处于景气区间,也反映出企业家信心相对充足,对此轮回调的底部与复苏的节奏都是一个较好的支撑。



港口企业景气状况保持稳定

2019年第一季度,港口企业的景气指数为108.49点,较上季度小幅下降0.7点,继续保持在微景气区间;港口企业经营状况保持良好;港口企业的信心指数为122.08点,较上季度上升了5.91点,进入较为景气区间,港口企业家们对行业总体运行状况持有乐观态度。从各项经营指标来看,尽管港口企业的营运成本大幅提高,但是由于港口吞吐量持续增加,泊位利用率持续提升,企业盈利保持增长态势。企业的流动资金相对充足,企业融资更加容易,新增泊位和机械投资也随之增加。但企业资产负债有所

增加,劳动力需求有所减少。

航运服务企业 再入不景气区间

2019年第一季度,航运服务企业景气指数为85.47点,较上季度下降15.63点,跌至相对不景气区间;航运服务企业信心指数为93.28点,较上季度下降14.45点,跌至微弱不景气区间。从各项经营指标来看,业务预订与业务量大幅下降,业务收费价格持续下跌,但业务成本却不断上涨,企业盈利大幅下跌,贷款的拖欠也明显增加,劳动力需求有所降低,固定资产投资需求有所下降,但流动资金相对充裕,企业融资难度持续减小。

武汉航运中心出口集装箱运价指数周报

运输需求增速放缓 运价指数小幅下跌

本周,武汉航运中心出口集装箱运价指数(WSCFI)为1056.88点,较上期下跌1.50%。

近期由于货主出货观望情绪较高,货运需求增速放缓,大部分航线运价出现明显的涨后回调现象。其中欧洲、

澳新航线运价跌幅明显,分别较上期下跌5.77%、3.70%;地中海、南非(德班)等航线运价保持上涨态势,涨幅4.73%;日韩及台湾航线运价与上期基本持平。(武汉航运交易所供稿)



中国长江煤炭运输综合运价指数周报

煤炭市场供需两淡 航线运价回落

本周,中国长江煤炭运输综合运价指数(CCSFI)为786.77点,较上期下跌3.02%,煤炭运输市场行情再次下行。本周沿江地区气温大幅升高,各大电厂维持低日耗高库存运行,煤炭运输需求

有限,加之煤炭货源稳中略降,供需两淡的局面在短期内难以扭转。本周长江煤炭运价呈现小幅下滑,其中运量较大的航线运价下跌明显,运价跌幅在1-3元之间。(武汉航运交易所供稿)

中国长江商品汽车滚装运输综合运价指数周报

滚装运量有所回落 运价指数略有下滑

本周中国长江商品汽车滚装运输综合运价指数(CARFI)为1030.29点,较上期下降0.15%。

本周商品汽车滚装整体运量有所回落,较上期减少30.41%。其中上水各航线运量有增有减,但整体运量减少4.97%,运价变化幅度不大;下水航

线整体运量减少44.64%,各航线运价均有所下跌,其中最大跌幅为15.33%。本周出现大风降温天气,对船舶安全营运影响较大。部分滚装运输企业之间加强了航线资源互换合作,通过船舶装载集并提升滚装运输效率。(武汉航运交易所供稿)

Table with columns: 航线, 单位, 权重, 上期, 本期, 与上期比. Lists various shipping routes and their freight index changes.

Table with columns: 上期, 本期, 环比涨跌. Summary of WSCFI index changes for 2019.4.05 and 2019.4.12.

Table with columns: 上期, 本期, 环比涨跌. Summary of CCSFI index changes for 2019.4.05 and 2019.4.12.

Table with columns: 上期, 本期, 环比涨跌. Summary of CCSFI index changes for 2019.4.05 and 2019.4.12.

Table with columns: 上期, 本期, 环比涨跌. Summary of CARFI index changes for 2019.4.05 and 2019.4.12.

Table with columns: 上期, 本期, 环比涨跌. Summary of CARFI index changes for 2019.4.05 and 2019.4.12.