



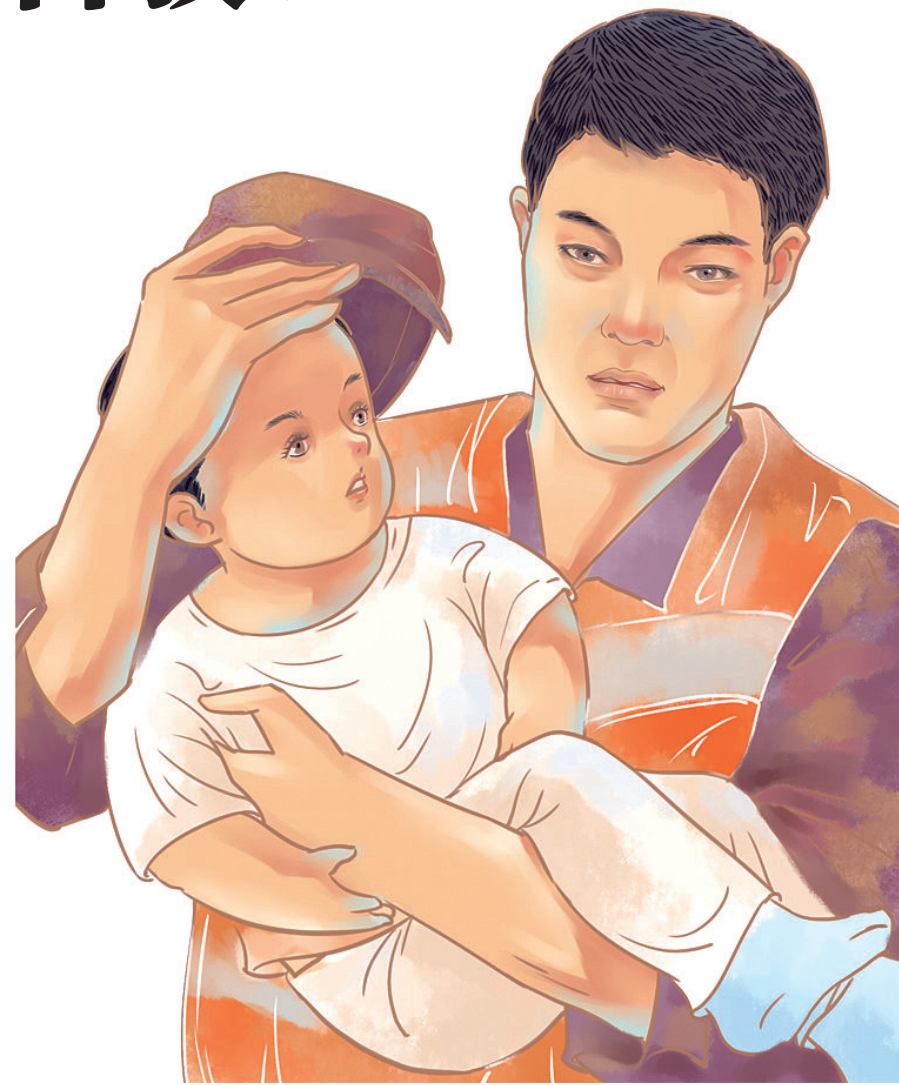
# 突发山洪如何自救?

8月17日22时25分,青海省西宁市大通县瞬间强降雨,引发山洪,造成泥石流,致使河流改道,2个乡镇6个村1517户6245人受灾。经过进一步搜救核实,截至8月18日12时,已造成16人死亡,36人失联。

而在此前,8月13日,四川彭州龙门山镇龙槽沟突发山洪。截至8月15日,此次突发山洪灾害共造成7人死亡、8人轻伤。

“有人慢慢收拾东西被冲走,有人不听工作人员劝阻被冲走,几秒钟时间内车子就被冲走……”在此次四川彭州山洪事件中,一些伤亡本可以避免。

当前,我国多地迎来山洪灾害多发期。山洪来前有哪些征兆?山洪为何如此危险?面对突发山洪灾害,我们应该如何正确应对?



## 什么是山洪灾害?

山洪是指由于暴雨、冰雪融化或拦洪设施溃决等原因,在山区沿河流、溪沟形成的暴涨暴落的洪水及伴随发生的滑坡、崩塌、泥石流的总称。其中,暴雨引起的山洪最为常见。特点是流速大、过程短,危害性和破坏力非常强。

### 山洪易发区:

山沟附近、溪河两边位置较低处、双河口交叉处、河道拐弯凸岸等地最易遭到山洪威胁。在山洪易发区,遇到当地或上游地区短时强降雨时,易遭受山洪袭击。

### 致灾因素:

**降雨因素。**降雨是诱发山洪灾害的直接因素和激发条件。山洪的发生与降雨量、降雨强度和降雨历时关系密切。降雨量大,特别是短历时强降雨,在山丘区特定的下垫面条件下,容易产生溪河洪水灾害。

**地形地质因素。**不利的地形地质条件是山洪灾害发生的重要因素。我国山丘区面积占国土面积的2/3以上,自西向东呈现出三级阶梯,在各级阶梯过渡的斜坡地带和大山系及其边缘地带,岭谷高差达2000米以上,山地坡度30°到50°,河床比降陡,多跌水和瀑布,易形成山洪灾害。

**经济社会因素。**受人多地少和水土资源的制约,为了发展经济,山丘区资源开发和建设活动频繁,人类活动对地表环境产生了剧烈扰动,导致或加剧了山洪灾害。山丘区居民房屋选址多在河滩地、岸边等地段,或削坡建房,一遇山洪极易造成人员和财产损失。山丘区城镇由于防洪标准普遍较低,经常进水受淹,往往损失严重。

## 来临前有哪些征兆?



春夏季节,要留意广播、电视及防汛、气象部门发到手机上的信息,了解近期是否有发生暴雨的可能。日常生活中,还有不少关于天气变化的民间谚语,比如“有雨山戴帽,无雨云拦腰”“早霞不出门,晚霞行千里”“清早宝塔云,下午雨倾盆”“青蛙叫,大雨到”等等。当遇到以下情况时,就要特别警惕了——

早晨天气闷热,甚至感到呼吸困难,午后往往有强降雨。

早晨见到远处有宝塔状墨云隆起,一般午后会有强降雨。

多日天气晴朗炎热,忽见山岭迎风坡上隆起小云团,一般午夜或凌晨会有强降雨。

炎热的夜晚,沉闷的雷声在不远处忽东忽西,暴雨或即将来临。

天边有漏斗状云或龙尾巴云时,表明天气极不稳定,随时可能有雷雨大风。

我国的暴雨主要集中在5—9月,山洪灾害也主要集中在5—9月,尤其是6—8月主汛期更是山洪灾害的多发期。



## 如何自救?

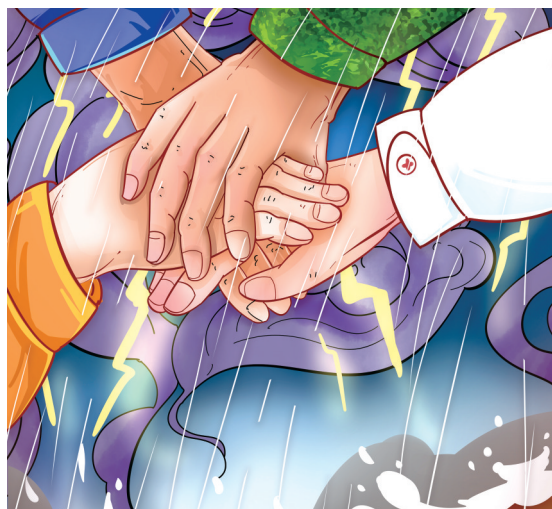
### 遭遇山洪时

山洪到来时,来不及转移的人员,要就近迅速向山坡、高地、楼房、避洪台等地转移,或者立即爬上屋顶、楼房高层、大树、高墙等高的地方暂避。

如洪水继续上涨,则要充分利用准备好的救生器材逃生,或者迅速找一些门板、桌椅、木床、大块的泡沫塑料等能漂浮的材料扎成筏逃生。

如果已被洪水包围,要设法尽快与当地政府、防汛指挥部门取得联系,报告自己的方位和险情,积极寻求救援。

千万不要游泳逃生,不要攀爬带电的电线杆、铁塔。



### 遭遇泥石流

沿山谷徒步行走时,一旦遭遇大雨,发现山谷有异常的声音或听到警报时,要跑到开阔地带,尽可能防止被埋压。

要立即向坚固的高地或泥石流的旁侧山坡跑去,不要在谷地停留。

要马上向与泥石流成垂直方向一边的山坡上面爬,爬得越高越好,跑得越快越好,绝对不能顺着泥石流的流动方向逃生。

### 遭遇山体滑坡

当遇到崩塌时,如果在崩塌体顶部,应迅速向背部或两侧逃生,不要顺着滚石方向往山下跑。

当处在滑坡体上时,要迅速环顾四周,向较安全的地段撤离。跑离时,应向两侧跑,不应向滑坡体上方或下方跑。

当处于滑坡体中部无法逃离时,应找一块坡度较缓的开阔地停留,或抱住大树等物。

当处于滑坡体前沿或崩塌体下方时,只能迅速向两边逃生。

滑坡停止后,不应立刻返回检查情况。因为滑坡会连续发生,贸然返回,有遭到第二次滑坡侵害的可能。

本文综合自光明日报、央视网、中国水运网等媒体报道

## 如何预防?

切勿前往未经开发的景区。“野景区”没有基本的安全保障,游客应多些安全意识,自觉远离风险,容不得任何侥幸。

在汛期要多关注天气预报预警信息,尽量避开山区、河道等危险区,做到随时掌握天气变化,做好家庭防护准备,确保安全。

如果来到山区、河道游玩,要注意观察山势和水势,留心观察山洪灾害标识和安全转移避险路线,尽快离开危险区。



## 注意“看”与“听”

发现这些山洪前的明显征兆,应迅速果断地撤离现场——在山体附近坡面有不稳定因素的情况下易发生山崩和泥石流。

在降雨达到最大时,上游的降水激烈,泥沙灾害显著,溪沟出现异常洪水。

山地发生山崩或沟岸侵蚀时,山上树木发出沙沙的抗声,山体出现异常的山鸣。

上游河道发生堵塞,溪沟内水位急剧减少。

由于上游发生崩塌,溪沟的流水非常浑浊。在流水突然增大时,溪沟内发出明显不同于机车、风雨、雷电、爆破的声音,可能是泥石流携带的巨石撞击产生。

上游发生山崩,有异常臭味出现。

有树木的断裂声。

在人还没有感觉到有异常现象时,动物已有异常举动,例如猫的大声嘶叫等。

近期多发的山洪事件,众多细节引起全网热议,有人感慨天灾人祸,防不胜防;有人斥责管理失职,义愤填膺。山洪造成的伤亡令人悲痛,而从中获得的教训却值得汲取。

如今,各种平台推荐的网红景点让人眼花缭乱,“种草”前往的游客数不胜数,乱花迷人眼,也让大家忽视了这些所谓“景点”背后存在的安全隐患。为了打卡景点,部分游客无视管理员劝阻、区域警示,“毅然前往”。对此,相关部门应做好生命安全教育普及,让安全理念深入人心。

管理工作重于泰山。对于进入景区的游客进行“常识”建设不可或缺,在正规景区可见的提示牌又或是随处可见的广播,无一不在提醒你的旅行安全。只有加强景区、山区、林区、河道等重点部位的警示提醒,才能提高群众防灾减灾、应急避险意识和能力。此外,景区中落实专人巡查、监督工作也至关重要,面对不听劝从的游客也应采取警示强制措施,避免引起悲剧。

生命安全高于一切。生命的第一负责人就是自身,在旅途中,面对涉险地带断不可贸然前往,“明知山有虎,偏向虎山行”的“巨婴”做法,没有人会替你的生命买单。同时,荒郊野外面临山洪的自救常识需熟记于心,暴雨山洪从不按常理出牌,但是遇上之后,紧急避险、自救本事不可或缺,万不可抱有知识侥幸心理,“生命至上”是一辈子的课题。

生命安全高于一切

□ 刘知微

一孔之见

